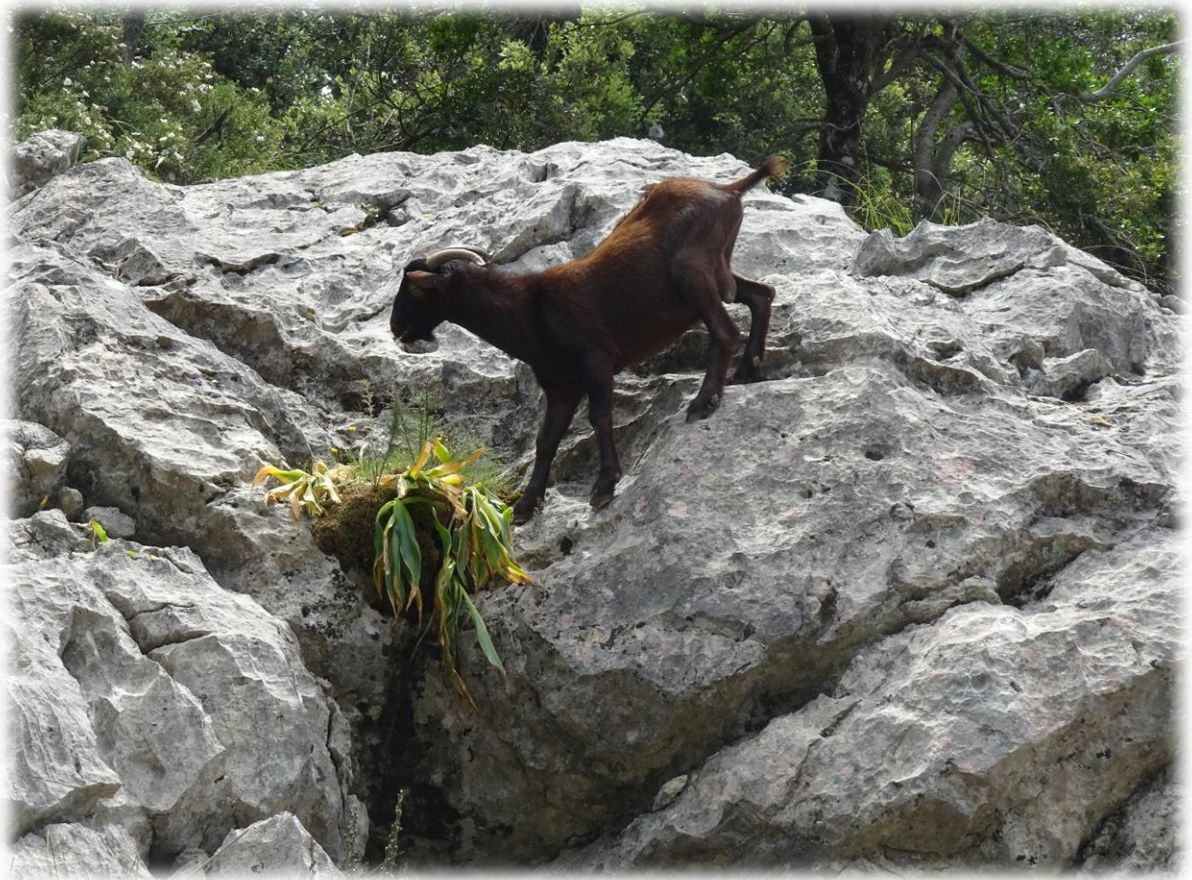


voor steen dient men uit te zoeken of deze wel past in de puzzel en af en toe dient men een steen dan nog wat bij te schaven zodat deze goed past. Een man doet hier het werk en twee anderen staan er op te kijken.







Een geit of gems springt van rots naar rots.



We verorberen onze picknick op een mooi plaatsje.



Alle bronnen op het eiland worden gekoesterd en goed onderhouden. Watertekorten en droogte komt veel voor op Mallorca, niet alleen midden in de zomer, maar het hele jaar door. Het eiland krijgt water

uit drie bronnen. Er zijn twee reservoirs in de Tramuntane, putten op privéterrein en ontziltingsinstallaties in Andratx en Alcudia.





We naderen het klooster van Lluc, waar we vertrokken.



Na onze wandeling brengen we een bezoek aan het klooster Lluc. Het Klooster Lluc is een bedevaartsoord in de gemeente Escorca in het noorden van het eiland Mallorca. Het ligt in

een dal, 525 meter boven de zeespiegel, en is omgeven door meer dan 1.000 meter hoge bergen. In dit goed bewaarde klooster wonen en werken tegenwoordig nog steeds monniken.





Het klooster werd gesticht in de 13e eeuw op de plaats waar een Moorse herdersjongen een standbeeld van de Maagd "La Moreneta" (de zwarte Madonna) had ontdekt. Het beeld is in

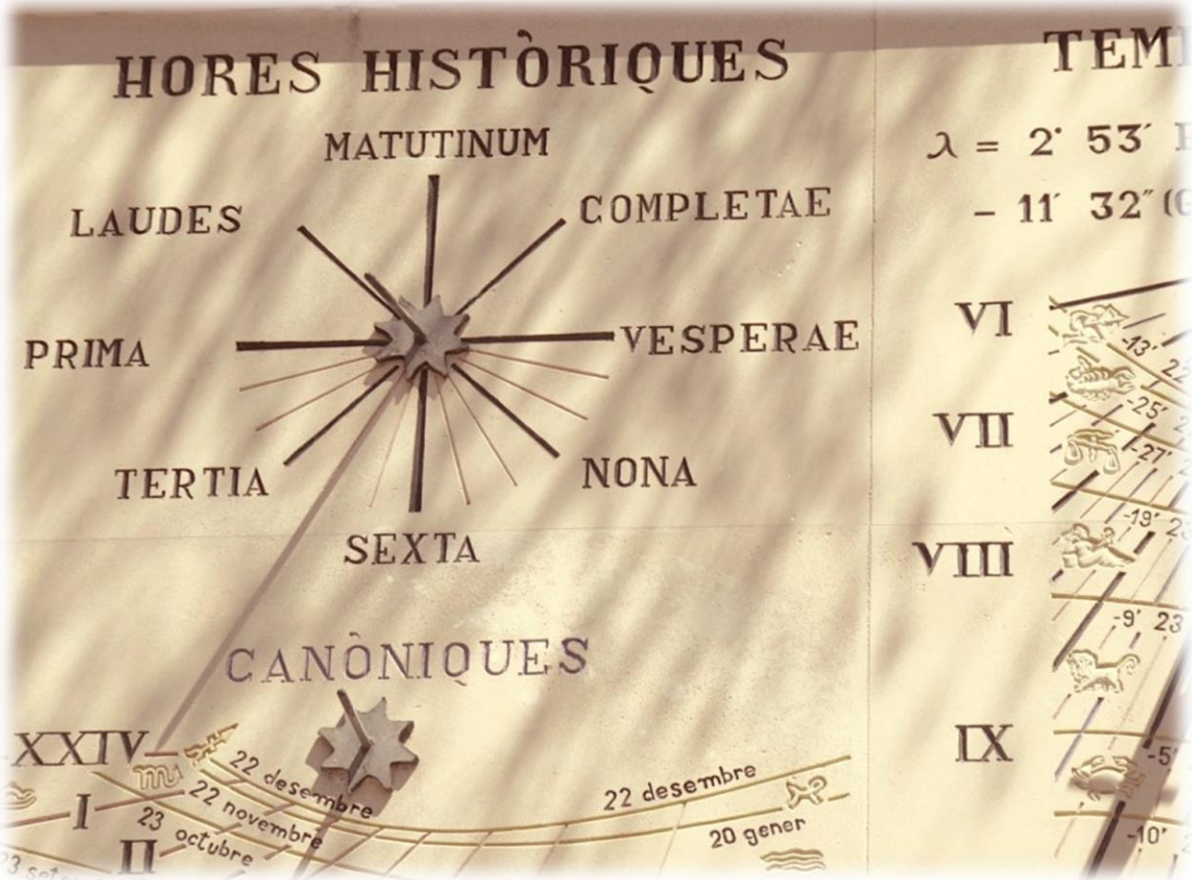
de loop der jaren met edelstenen bezet en siert nu de kapel, achter het barokke altaar van de kloosterkerk. Lluc wordt beschouwd als de belangrijkste bedevaartsoord op Mallorca.





Verder zijn in het klooster een kostschool, een museum en tal van op de toeristen gerichte faciliteiten te vinden. In de voormalige herberg, gebouwd in 1568, zijn workshops en een

souvenirwinkel. In het hoofdgebouw is een restaurant voor de gasten ondergebracht. Achter de kloostergebouwen is een botanische tuin met een kleine expositie over het behoud van het milieu van de Mallorcaanse berggebied.





Tevens vind je achter het klooster het rozenkranspad met beelden van Antoni Gaudi. In het museum is een expositie over de lokale archeologie, religieuze kunst en folklore.



Verschillende muziekinstrumenten, wapens, keramiek, schilderijen en kostuums zijn tentoongesteld. De entree voor het klooster is gratis, maar voor het museum moet je een

kaartje kopen. De cellen van de voormalige monniken worden tegenwoordig verhuurd aan bezoekers. Er zijn 81 kamers en 39 appartementen in het gastenverblijf beschikbaar.

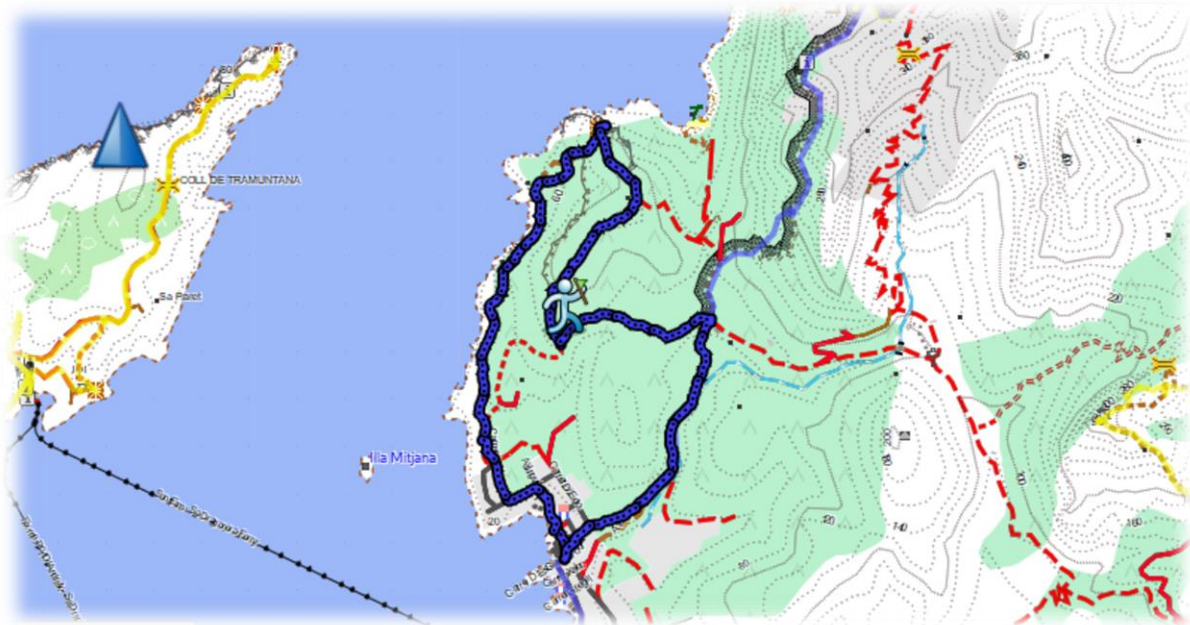




We bezoeken ook de botanische tuin waar we rustig kunnen rondslenteren tussen al het groen, de bomen, bloemen en planten.

Dinsdag 20 augustus 2024

Soort : Luswandeling Sant Elm
Plaats : Sant Elm
Afstand : 5 km
Stijgen : 200 m
Dalen : 200 m
Duur : 2 uur





Sant Elm is een klein toeristisch dorpje in het zuidwestelijke deel van Mallorca. Sant Elm is van oorsprong een idyllisch vissersdorp dat de laatste jaren uitgroeid is tot een populairdere toeristische bestemming.



We krijgen zicht op het onbewoonde Drakeneiland, zo genoemd omdat er reuzenhagedissen leven. Het is het kleinste zustereiland van Mallorca. Het hele jaar door zitten er aalscholvers en meeuwen. Het is een natuurpark en er huizen ongeveer 300 paartjes valken. Het eiland is

ongeveer 4 km lang en 1 km breed. Er zijn dagelijks overzetboten die jou op 20 minuten naar het eiland brengen.





Af en toe moet er wat geklauterd worden. Uiteraard dient dit voorzichtig te gebeuren.



De toren van Sant Elm bevindt zich 90 meter boven de zeespiegel in de zogenaamde Punta de la Galera. De toren werd rond het jaar 1583 gebouwd. Het is een van de vele uitkijktorens

die rond het eiland werden gebouwd om te waken voor mogelijke invallen door piraten en zeerovers, die in die tijd zo vaak voorkwamen.





Voorheen was Sant Elm bekend als Palomera waar de christelijke troepen van Jaume I in 1229 aankwamen om het eiland Mallorca te veroveren op de Arabieren, voordat ze naar Santa Ponça gingen. Door de eeuwen heen heeft Sant Elm vele invasiepogingen gezien, wat ertoe

leidde dat in 1585 de uitkijktoren van Cala Basset werd gebouwd als observatiepunt om aanvallers te bekijken.



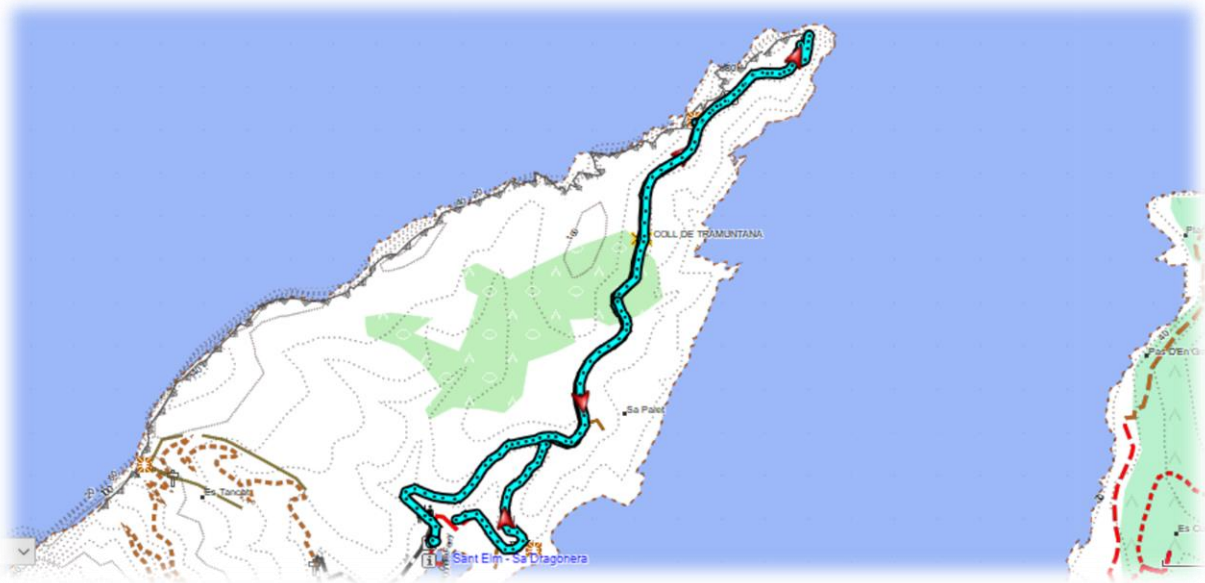


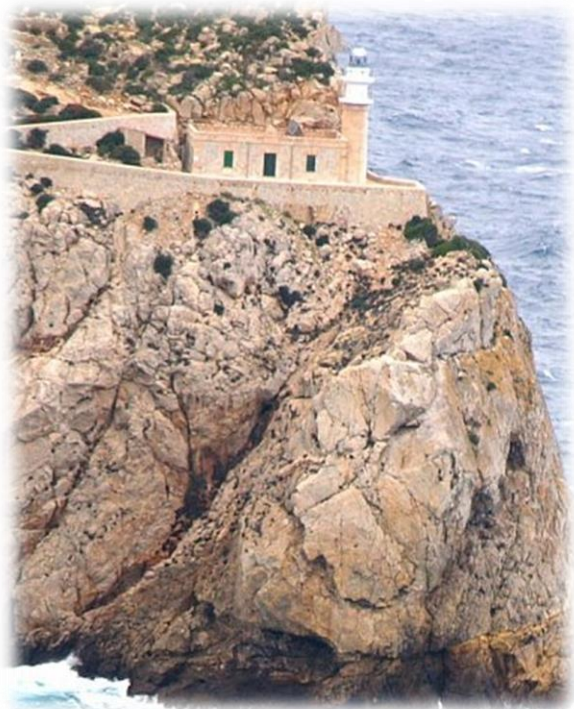
Tot het begin van de 20e eeuw was het dorp afhankelijk van de visserij. Hoewel het dorp trouw blijft aan zijn roots, krijgt het nu meer aandacht van vakantiegangers die het eiland bezoeken.



Dinsdag 20 augustus 2024

Soort : Luswandeling La Dragonera (Drakeneiland)
Plaats : Sant Elm
Afstand : 5 km
Stijgen : 100 m
Dalen : 100 m
Duur : 2 uur





Dragonera of Sa Dragonera, een eiland dat voor de westkust van Majorca ligt, betekent draakeiland vanwege zijn vorm. Gezien vanaf de zijkant doet het denken aan een slapende

draak, waarvan de staartschubben in de lucht uitsteken. Vanaf Santa Ponsa kun je met een bootexcursie naar La Dragonera.







Het eiland is een beschermd natuurgebied en kan worden bezocht in kleine groepen. Vooral vogelaars en natuurliefhebbers komen hier. Tourgroepen met meer dan 10 mensen moeten

een speciale vergunning voor de overtocht aanvragen. Er zijn diverse wandelroutes uitgezet van 1, 2 tot 3 uur lopen over de kalkstenen rotsen.





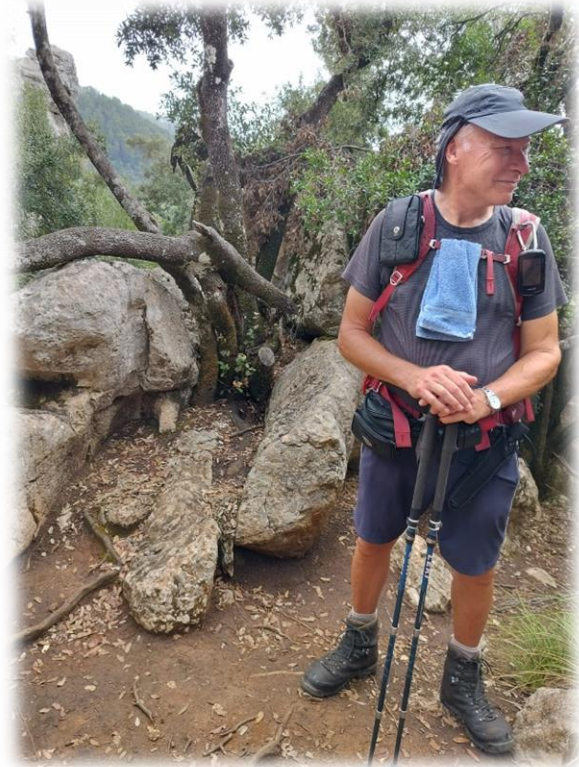


De rest van het eiland is verboden gebied. Daar wonen de Eleonora's valk, de bedreigde Audouin's meeuw, en een ondersoort van de Balearenhagedis met blauwe buik, die nergens anders ter wereld leeft



Sa Dragonera of Drakeneiland bestaat uit drie eilandjes, Illot des Pantaleu, Sa Mitjana en Sa Dragonera, en herbergt 361 verschillende plantensoorten, waarvan er 18 endemisch zijn voor de Balearen. De fauna van het park is een van de meest interessante aspecten. Bijzonder

vermeldenswaard is de populatie muurhagedissen, een endemische ondersoort die nergens anders ter wereld voorkomt, evenals de specifieke slakkensoort, die ook endemisch is op de Balearen.





De lijst van gecatalogiseerde zeevogels van het park is uitgebreid en omvat de Audouins meeuw en de Balearen pijlstormvogel, een van de weinige vogels die endemisch zijn op de

Balearen. Sa Dragonera heeft ook de grootste Eleonora-valkenpopulatie in de archipel.

